



DXCC Update

manuale utente

Benvenuti

DXCC Update è un'utility che installa l'ultimo file CHECK disponibile ed aggiorna la tabella DXCC di ogni Log, applicando gli eventuali cambi di nome dei paesi DXCC ai QSO.

Al termine dell'esecuzione di questa utility i vostri Log e la lista paesi DXCC saranno allineati con l'ultima situazione aggiornata.

Non è necessario ricompilare il DXCC manualmente dopo che l'aggiornamento è stato completato né effettuare operazioni manuali prima o dopo l'aggiornamento.

Installazione

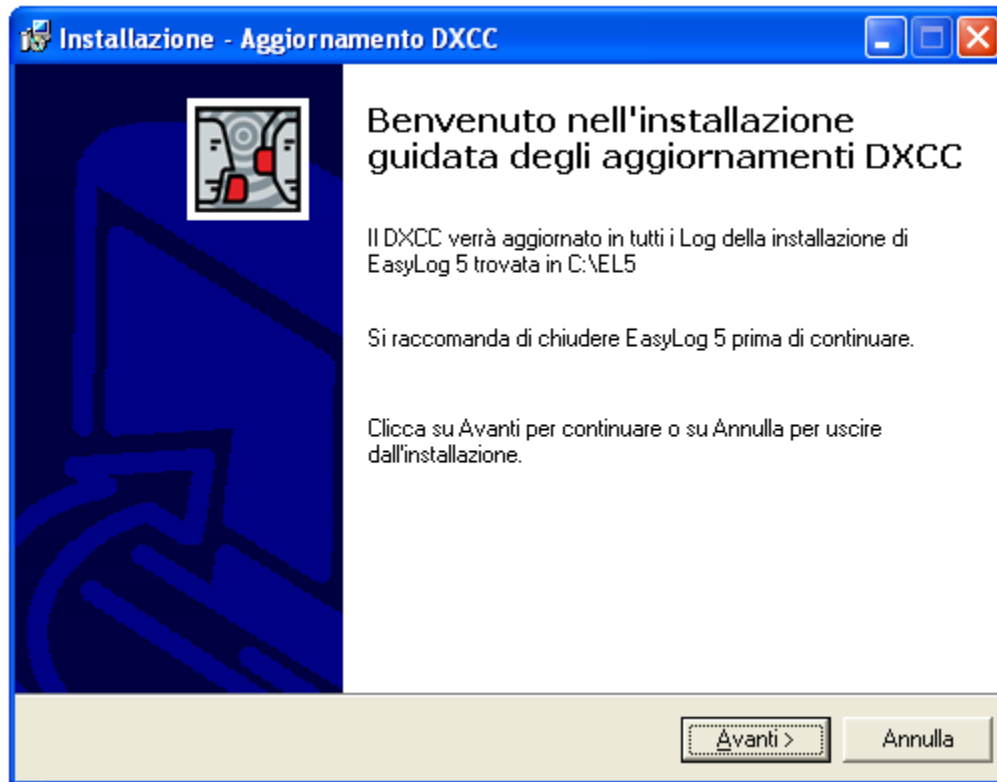
DXCC Update non richiede alcuna installazione, si presenta come un file eseguibile che una volta avviato vi guiderà attraverso la procedura di aggiornamento automatica. DXCC Update può essere avviato da qualunque cartella del vostro computer, il programma determina la cartella di installazione di EasyLog 5 e provvederà a localizzare i Log ed aggiornare i file CHECK.DAT e DXCC.DBF e ad apportare gli eventuali aggiustamenti al Log, in modo del tutto trasparente per l'utente.

Backup preliminare

Nonostante il programma è stato accuratamente provato e sottoposto ai controlli del team dei beta tester
VIA RACCOMANDIAMO DI EFFETTUARE UNA COPIA DI BACKUP DI TUTTI I VOSTRI LOG prima di eseguire l'utility di aggiornamento. Se qualcosa andasse storto, **SENZA UN BACKUP NON RIUSCIRETE A RIPRISTINARE LA SITUAZIONE PRECEDENTE!**

Passo 1

Una volta avviato, il programma appare come in figura:

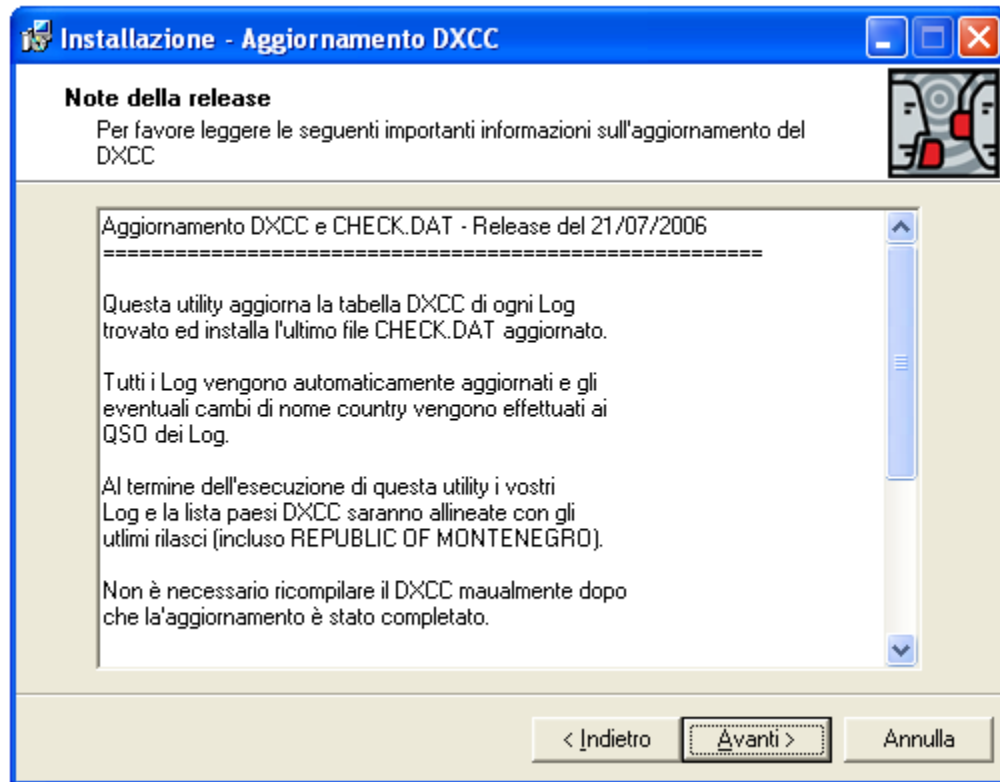


Viene visualizzato un messaggio di benvenuto e indicato il percorso in cui EasyLog 5 è stato localizzato.

Premere Il tasto **Avanti** per procedere al passo successivo.

Passo 2

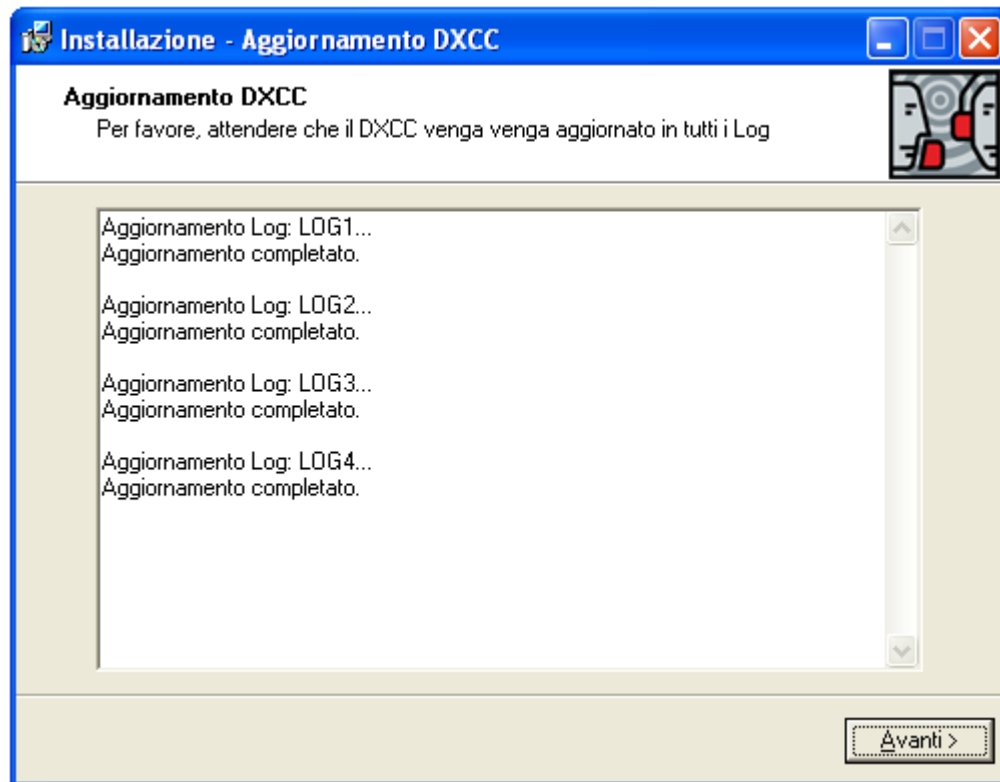
Vengono ora mostrate le informazioni dell'ultimo minuto sull'aggiornamento DXCC e alcune raccomandazioni, si suggerisce di leggere **ATTENTAMENTE** scorrendo verso il basso la barra fino alla fine del testo.



Premere il tasto **Avanti** per cominciare l'aggiornamento.

Passo 3

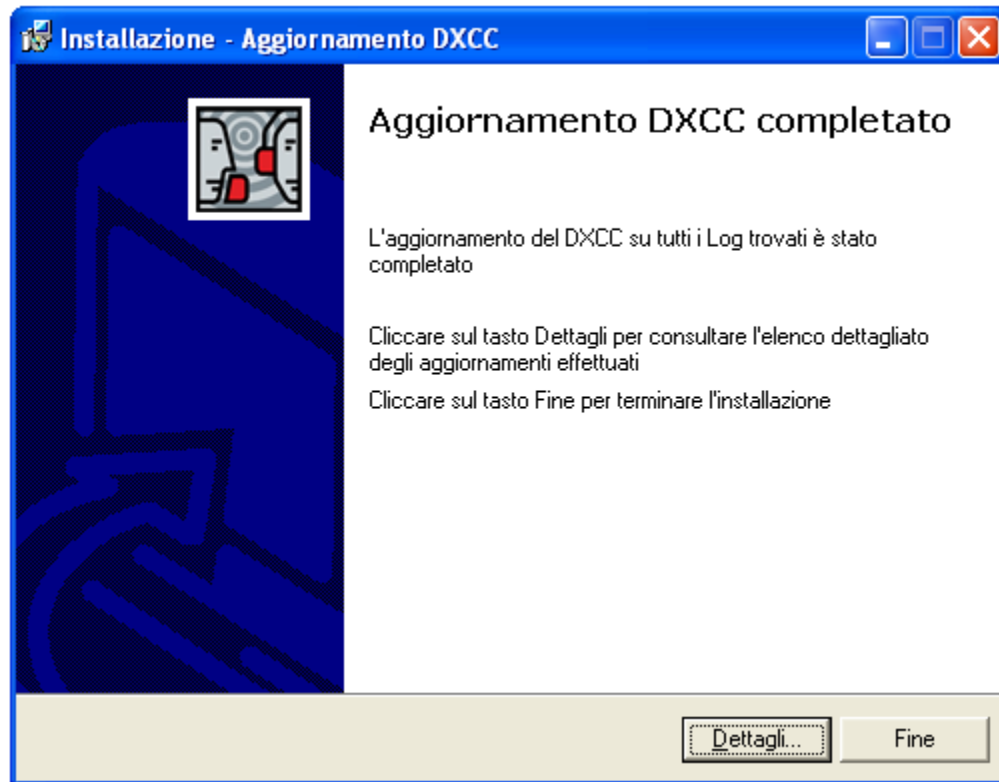
Attendere la conclusione dell'aggiornamento, verranno processati tutti i Log trovati. Una volta completato l'aggiornamento dei Log, sarà possibile avanzare all'ultima fase dell'aggiornamento.



Premere **Avanti**.

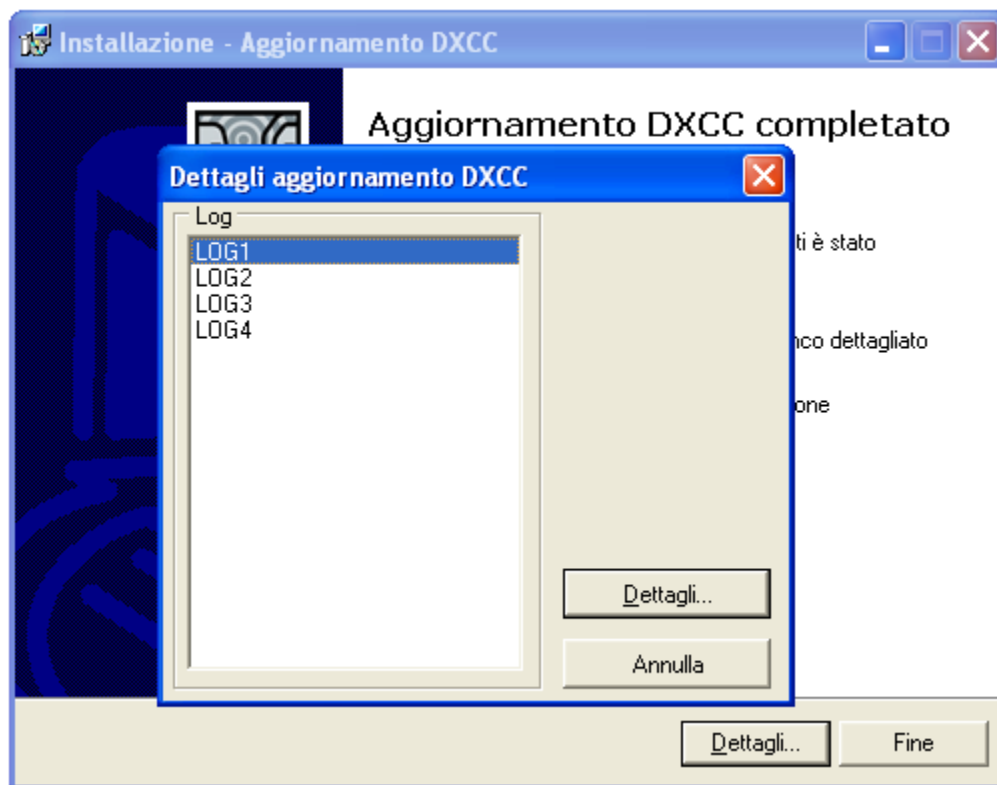
Passo 4

Complimenti! l'aggiornamento è completato.



E' ora possibile consultare i dettagli delle modifiche apportate ai Log e alle tabelle DXCC, cliccando sul tasto **Dettagli**. Una finestra di dialogo permetterà di visualizzare i dettagli di aggiornamento di uno specifico Log che verranno mostrati in blocco note, e **all'occorrenza, potranno essere stampati**.

Dettagli dell'aggiornamento



The image shows a Notepad window titled "DXCC_CHANGES_LOG - Blocco note". The text inside the window is as follows:

```
-----  
Log: LOG1, Starting update: 21/07/2006 15:34:04  
-----  
Active entities before updating : 335  
Deleted entities before updating: 58  
-----  
DXCC table: The prefix of the country NORTHERN COOK IS., has been modified from "ZK1" to "E5"  
DXCC table: The prefix of the country SOUTH COOK IS., has been modified from "ZK1" to "E5"  
DXCC table: a new country: "REPUBLIC OF MONTENEGRO", has been added  
DXCC table: Entity name has been changed from "SERBIA AND MONTENEGRO" to "REPUBLIC OF SERBIA"  
QSO# 43: The country has been modified from "SERBIA AND MONTENEGRO" to "REPUBLIC OF SERBIA"  
QSO# 55: The country has been modified from "SERBIA AND MONTENEGRO" to "REPUBLIC OF SERBIA"  
QSO# 66: The country has been modified from "SERBIA AND MONTENEGRO" to "REPUBLIC OF SERBIA"  
QSO# 73: The country has been modified from "SERBIA AND MONTENEGRO" to "REPUBLIC OF SERBIA"  
QSO# 113: The country has been modified from "SERBIA AND MONTENEGRO" to "REPUBLIC OF SERBIA"  
QSO# 158: The country has been modified from "SERBIA AND MONTENEGRO" to "REPUBLIC OF SERBIA"  
QSO# 237: The country has been modified from "SERBIA AND MONTENEGRO" to "REPUBLIC OF SERBIA"  
QSO# 254: The country has been modified from "SERBIA AND MONTENEGRO" to "REPUBLIC OF SERBIA"  
QSO# 382: The country has been modified from "SERBIA AND MONTENEGRO" to "REPUBLIC OF SERBIA"  
QSO# 407: The country has been modified from "SERBIA AND MONTENEGRO" to "REPUBLIC OF SERBIA"  
QSO# 416: The country has been modified from "SERBIA AND MONTENEGRO" to "REPUBLIC OF SERBIA"  
QSO# 420: The country has been modified from "SERBIA AND MONTENEGRO" to "REPUBLIC OF SERBIA"  
QSO# 474: The country has been modified from "SERBIA AND MONTENEGRO" to "REPUBLIC OF SERBIA"  
QSO# 548: The country has been modified from "SERBIA AND MONTENEGRO" to "REPUBLIC OF SERBIA"  
QSO# 944: The country has been modified from "SERBIA AND MONTENEGRO" to "REPUBLIC OF SERBIA"
```

Cliccando il tasto Fine, si esce da DXCC Update. Per consultare i dettagli di conversione dopo che si è chiuso DXCC Update, aprire il file testo **DXCC_CHANGES_LOG.TXT** che si trova all'interno della cartella di ogni Log processato (\EL5\LOG\

Importante!

Se DXCC Update viene rilanciato più volte consecutivamente, non si provocheranno danni ai Log, in quanto il programma aggiunge i nuovi Country solo se questi non sono già presenti nelle tabelle DXCC dei Log. Quindi rilanciando una seconda volta DXCC Update i Log non subiranno ulteriori aggiornamenti.

Tenere comunque presente che i file **DXCC_CHANGES_LOG.TXT** non vengono cancellati ad ogni avvio di DXCC Update, in tal modo il file conterrà lo storico di tutti i cambiamenti apportati ad uno specifico Log. Ogni sessione di aggiornamento è identificata da data e ora e contiene tutti i dettagli dei cambiamenti apportati: paesi attivi e deleted prima e dopo l'aggiornamento, cambi alla lista dei paesi DXCC, cambi effettuati al campo DXCC dei Log ecc.

Aggiornamenti

Futuri aggiornamenti alla tabella DXCC per cambi alla lista dei paesi e/o aggiornamenti del file di riconoscimento paesi CHECK.DAT verranno d'ora in poi distribuiti in questa forma auto-installante rilasciando nuove release di DXCC Update.

Gli aggiornamenti di DXCC Update sono gratuiti e fruibili da tutti gli utenti della versione Lite o della versione FULL commerciale, da tutti gli utenti registrati anche con servizio di supporto e accesso all'area riservata scaduto.

EasyLog Newsletter

Si consiglia di sottoscrivere la Newsletter (se già non lo avete fatto), per potere ricevere informazioni circa la disponibilità di nuovi aggiornamenti del DXCC Update e del programma EasyLog 5 o di uno dei suoi moduli.

A partire dalla data 21 luglio 2006 è in corso una migrazione del vecchio sistema di Newsletter verso una nuova piattaforma basata su Google Workgroups. **Tutti gli utenti precedentemente registrati nella vecchia Newsletter sono stati invitati ad iscriversi alla nuova Newsletter** mediante l'invio di una e-mail di invito. Seguire le istruzioni riportate nella e-mail e confermare la propria volontà ad iscriversi per attivare la sottoscrizione. Futuri invii della Newsletter avverranno esclusivamente tramite la nuova piattaforma, mentre nel periodo di transizione utilizzeremo ancora la vecchia o entrambe. Ci scusiamo anticipatamente qualora doveste ricevere un doppio della Newsletter.

Se non avete ricevuto l'invito potrete iscrivervi direttamente via web cliccando il seguente link:

http://groups.google.it/group/easylog_newsletter

73 e buoni DX!

Il team di EasyLog
